

Metropolitane fietsroute van Delft naar De Lier en Naaldwijk

Advies over knelpunt in Den Hoorn

Update 9-12-2025

Samenvatting

Goede doorfietsroutes zijn gebleken een goed alternatief te zijn voor forenzen. Het CBS heeft becijferd dat met goede doorfietsroutes een kwart van de forenzen de fiets pakt, terwijl dat zonder die routes een op de vijf is (zie Volkskrant van 12-2-2025).

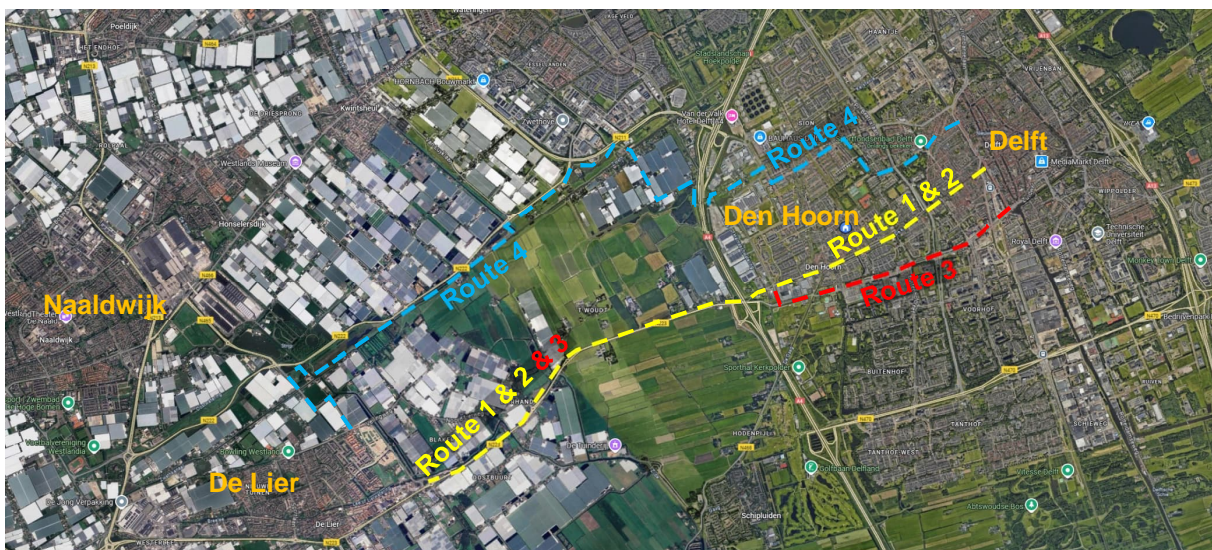
Een belangrijk knelpunt op de route van Delft naar De Lier / Naaldwijk is de Woudseweg in Den Hoorn. Voorgesteld wordt om de Woudseweg (en de ook voor fietsers gevaarlijke Rijksstraatweg) voor een klein deel eenrichtingsverkeer te maken voor autoverkeer. Zo ontstaat op de Woudseweg ruimte om ook tussen de Hoornsekade en de Victoria een fietspad te maken. Het autoverkeer zal deels om moeten rijden via de Zuidhoornseweg, maar dat kost maximaal slechts 1 minuut extra reistijd.

Om de drukte van het autoverkeer op het Koningin Julianaplein en Hoornse kade te verminderen wordt aanbevolen om een brug over de Kickert te maken bij de Van der Poellaan.

Doorfietsroute van Delft naar De Lier en Naaldwijk

Voor de doorfietsroute van Delft naar De Lier en Naaldwijk zijn er in Delft en Den Hoorn enkele alternatieven, zie Figuur 1:

1. Arcadis is door de gemeente ingeschakeld om een route voor te stellen. Deze loopt van Delft centrum langs de Buitenwatersloot (zuidzijde van de sloot) naar de Hoornseweg, met op de gemeentegrens een stop voor het autoverkeer (bij Drogerij). Dan over de Woudseweg naar de brug over de A4 bij afslag 13. Vervolgens verder langs de Woudseweg (N223) naar De Lier. De gemeenteraad van Midden-Delfland wil echter geen stop voor het autoverkeer bij de Drogerij.
2. Een alternatief loopt langs de Buitenwatersloot in Delft, waarbij ter hoogte van het Polderpad wordt overgestoken naar de noordzijde over een nieuwe brug. Zo gaat men verder over de Hoornsekade en Woudseweg door Den Hoorn. Bij afslag 13 is er een brede fietsbrug over de A4 en daarna leidt de Woudseweg rechtstreeks naar De Lier.
3. Wat minder logisch is de route over de Westlandseweg en Reinier de Graafweg door Delft en vervolgens over de Zuidhoornseweg. Deze route kent veel stoplichten en bovendien is er langs een deel van de Zuidhoornseweg geen fietspad. Bij afslag 13 gaat men weer over de A4 en met de Woudseweg rechtstreeks naar De Lier.



Figuur 1, Mogelijke fietsroutes van Delft naar De Lier

4. Een noordelijke route loopt over de Fransen vd Puttestraat, de Hof van Delftlaan en de Colijnlaan onder de provinciale weg. Dan gaat de route verder over de Van der Dussenweg en de Teding van Berkhoutlaan. Daarna op de Kristalweg en Hoefslagendreef en vervolgens rechtsaf de Hoflanderdreef in en dan linksaf de Woudselaan op. Die gaat met een fietsbrug over de A4. Dan leidt de Veenakkerweg en de route langs de N222 uiteindelijk naar De Lier. Deze route is echter 25% langer naar De Lier dan alternatief 1.

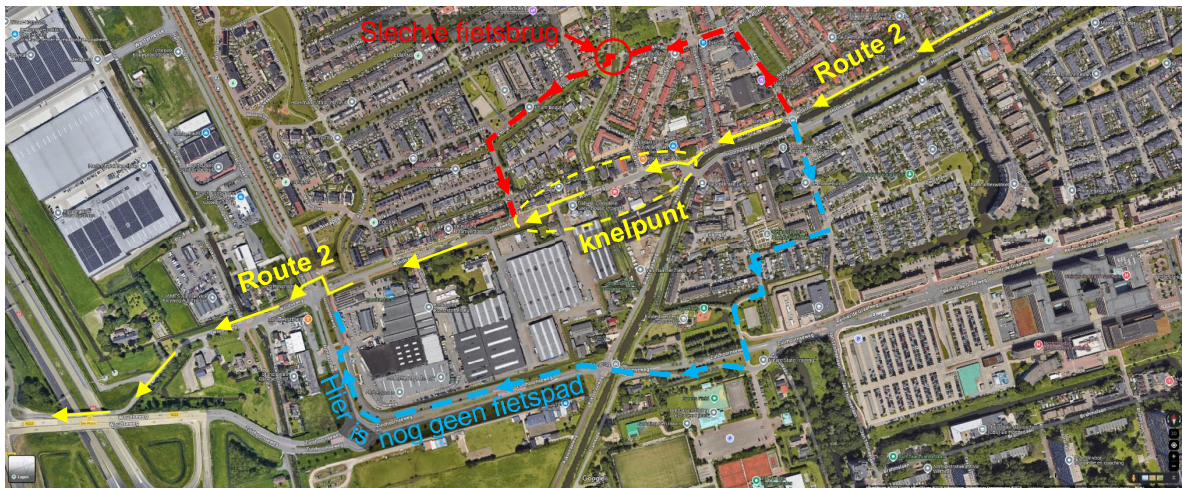
Omdat de autostop op de Buitenwatersloot/Woudseweg niet haalbaar lijkt en gezien de vele stoplichten op route 3 en de omweg via route 4, kiest de Fietsersbond voor route 2.

De snelste route naar Naaldwijk loopt ook via route 2 door Delft en Den Hoorn. Maar dan slaan we vlak voor De Lier rechtsaf naar het Groeneveld, dan een stukje N222 volgen en vervolgens over de Broekpolderlaan en Lange Broekweg naar Naaldwijk.

Route 2 heeft echter een belangrijk knelpunt in Den Hoorn. Hier wordt een advies over gegeven in de volgende hoofdstukken.

Knelpunt op route 2 door Den Hoorn

De voorkeursroute van de Fietsersbond van Delft naar De Lier en Naaldwijk loopt door Den Hoorn over de Hoornsekade en de Woudseweg, zie Figuur 2.



Figuur 2, Route 2 door Den Hoorn

Een belangrijk knelpunt op deze route is de drukke Woudseweg tussen het kruispunt met de Rijksstraatweg en Victoria, zie Figuur 3. Hier rijdt veel autoverkeer (met 50 km/u), maar is er geen fietspad, waardoor het onveilig en onprettig fietsen is. In de huidige situatie is er geen ruimte om een fietspad aan te leggen.



Figuur 3, Woudseweg tussen Victoria en het kruispunt met de Rijksstraatweg

Vanaf de Victoria is er wel een fietspad, maar dit tweerichtingenfietspad ligt aan de zuidzijde van de Woudseweg. Vanaf de kruising met de Harnaschdreef ligt het tweerichtingenfietspad aan de noordzijde. Het zou dus een overstek schelen als het fietspad op het eerste stuk Woudseweg ook aan de noordzijde ligt (zie laatste hoofdstuk in dit advies), of aan elke zijde een eenrichtingsfietspad.

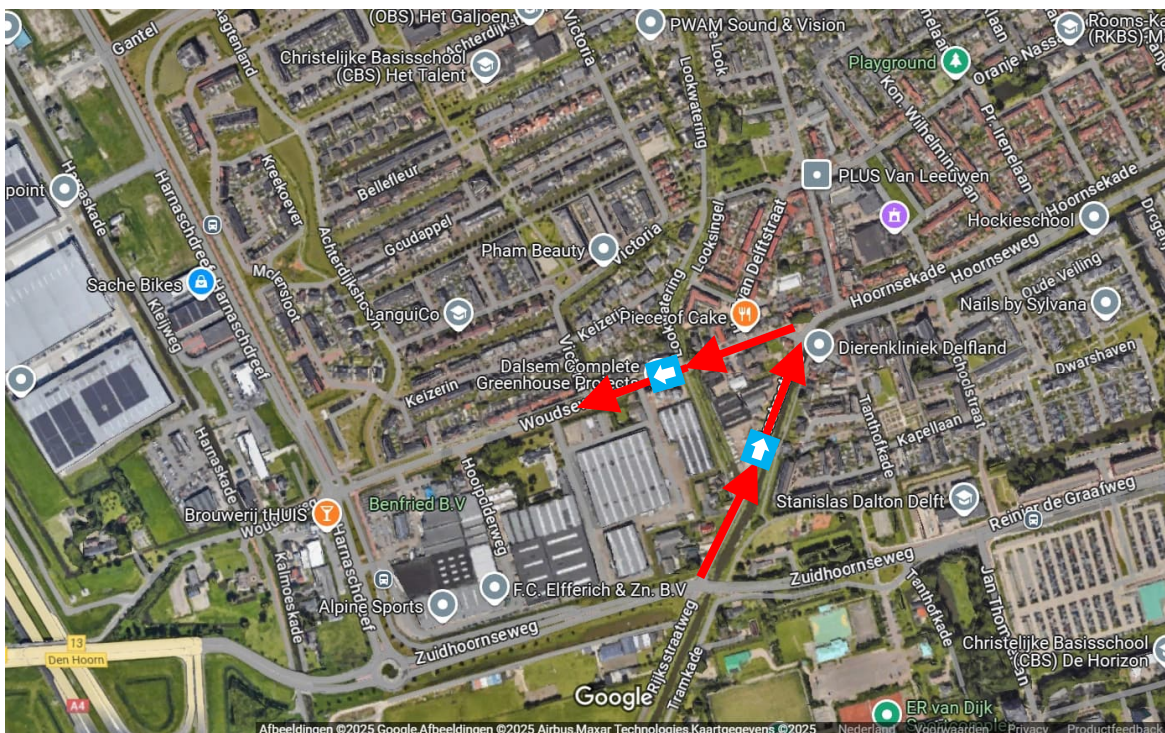
Omrijden rond dit knelpunt leidt tot een onlogische fietsroute, die fietsers niet zullen volgen, zie Figuur 2.

Ons advies is daarom om het stuk Woudseweg tussen het kruispunt met de Rijksstraatweg en Victoria anders in te richten, samen met de Rijksstraatweg. Dit wordt belicht in het volgende hoofdstuk. Daarna wordt ingegaan op de consequenties voor het autoverkeer en hoe dit opgelost kan worden.

Enrichtingsverkeer op Woudseweg en op Rijksstraatweg

Ons advies is om de Woudseweg tussen het kruispunt met de Rijksstraatweg en Victoria eenrichtingsverkeer te maken naar het westen. Dit levert de benodigde ruimte voor een fietspad. Tevens kan de Rijksstraatweg eenrichtingsverkeer worden naar het noorden tussen de Woudseweg en de Zuidhoornseweg, zie Figuur 4. Zo ontstaat een logische infrastructuur, waarbij het autoverkeer naar de A4 de Woudseweg volgt en het verkeer vanaf de A4 via de Zuidhoornseweg en Rijkstraatweg gaat (of naar Reinier de Graafweg). Dit geeft tevens meer ruimte voor het verkeer op de Rijksstraatweg, die momenteel te smal is voor twee richtingen autoverkeer en fietsers, zie Figuur 5.

De kruising Hoornsekade-Rijksstraatweg-Woudseweg-Hoornseweg wordt hierdoor ook overzichtelijker.



Figuur 4, Eenrichtingsverkeer Woudseweg tussen het kruispunt met de Rijksstraatweg en Victoria en eenrichtingsverkeer op Rijksstraatweg

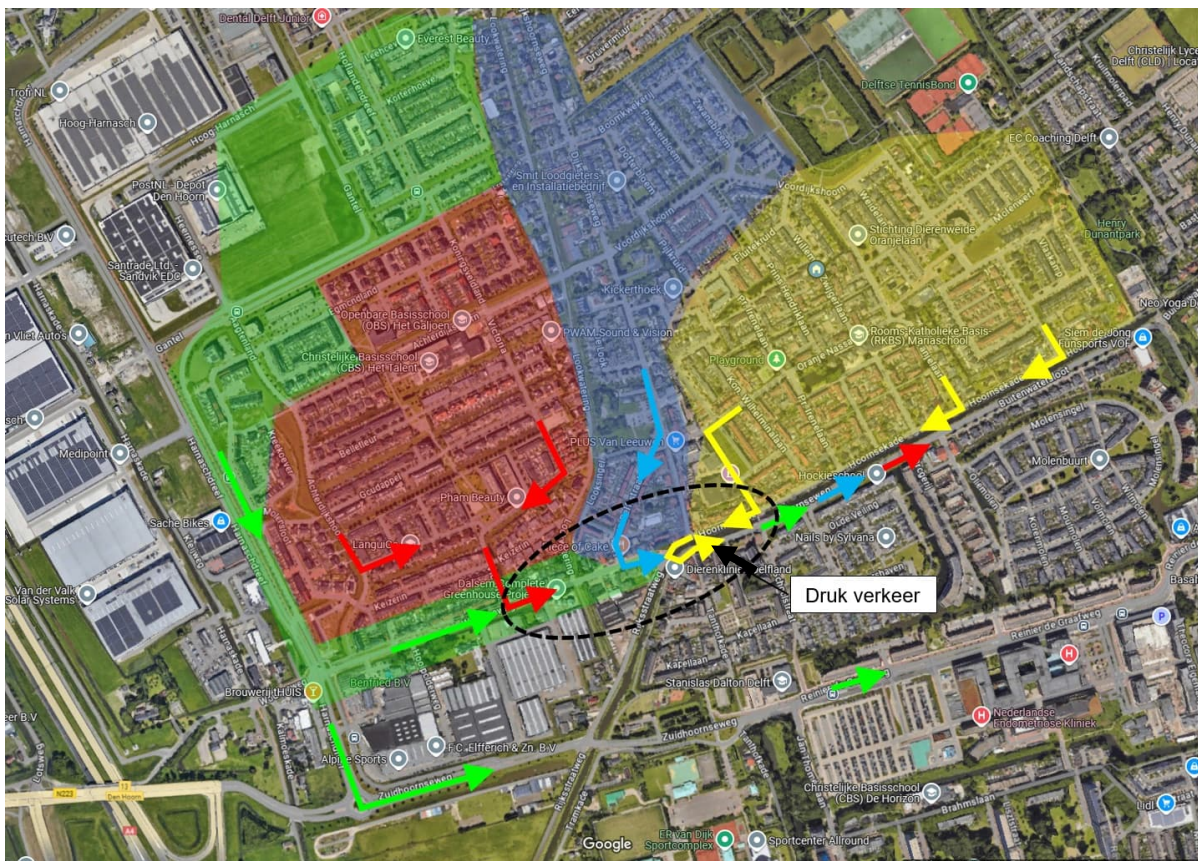


Figuur 5, Te weinig breedte voor twee richtingen autoverkeer en fietsers op de Rijksweg

Consequenties voor het autoverkeer

Het eenrichtingsverkeer op de Woudseweg heeft invloed op het autoverkeer. We beschouwen daarvoor het verkeer van Den Hoorn naar Delft. Dit is voor de huidige situatie weergegeven in Figuur 6. Met de kleuren is in deze figuur aangegeven welke routes de auto's volgen.

Hier valt op dat vooral de kruising en brug, waar de Woudseweg, Rijksweg, Hoornsekade en Hoornseweg samenkomen, zeer druk is. Daar moet al het verkeer langs. Slechts een klein deel volgt de route over de Zuidhoornseweg en Reinier de Graafweg. Met het groeien van Den Hoorn, zowel aan de westzijde als de Delftse zijde, is dit punt steeds drukker geworden.



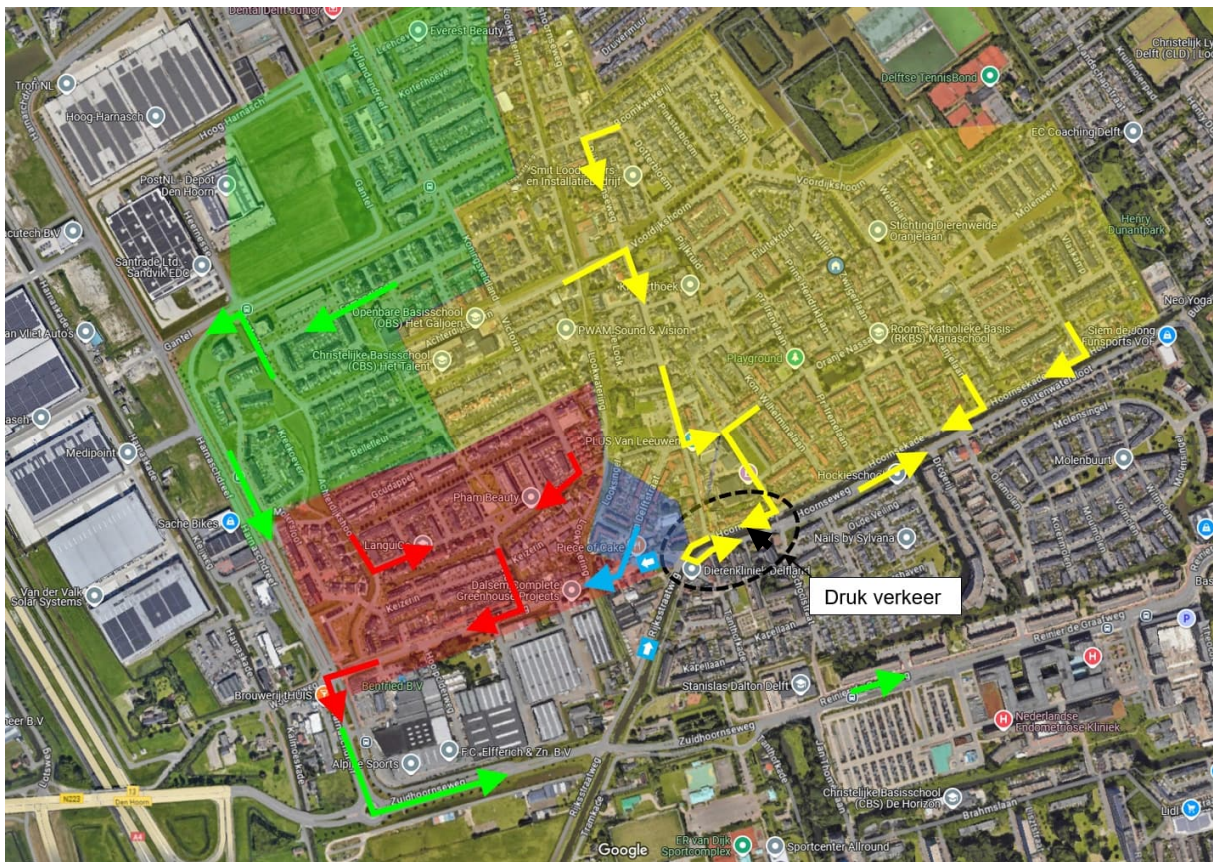
Figuur 6, Routes van auto's naar Delft vanuit de verschillende delen van Den Hoorn

In Figuur 7 is te zien hoe de routes veranderen als er eenrichtingsverkeer is ingevoerd op een deel van Woudseweg en Rijksstraatweg. Daarmee wordt de brug en Woudseweg rustiger, maar wordt het veel drukker op de Hoornsekade tussen het Koningin Julianaplein en de Woudseweg. Dit is een deel van de beoogde doorfietsroute van Delft naar De Lier en dat betekent dat dit een belangrijk nadeel is.

Verder worden de reisafstanden voor de auto's op sommige routes iets langer, maar de verschillen zijn niet erg groot. Maximaal is dat 500 m, wat ongeveer 1 minuut extra reistijd oplevert.

Een vergelijkbaar beeld wordt verkregen bij de routes naar de A4.

De vergrootte drukte op de Hoornsekade (en Koningin Julianaplein) kan opgelost worden met een extra brug over de Kickert ter hoogte van de Van der Poellaan. Dit is beschreven in het volgende hoofdstuk.



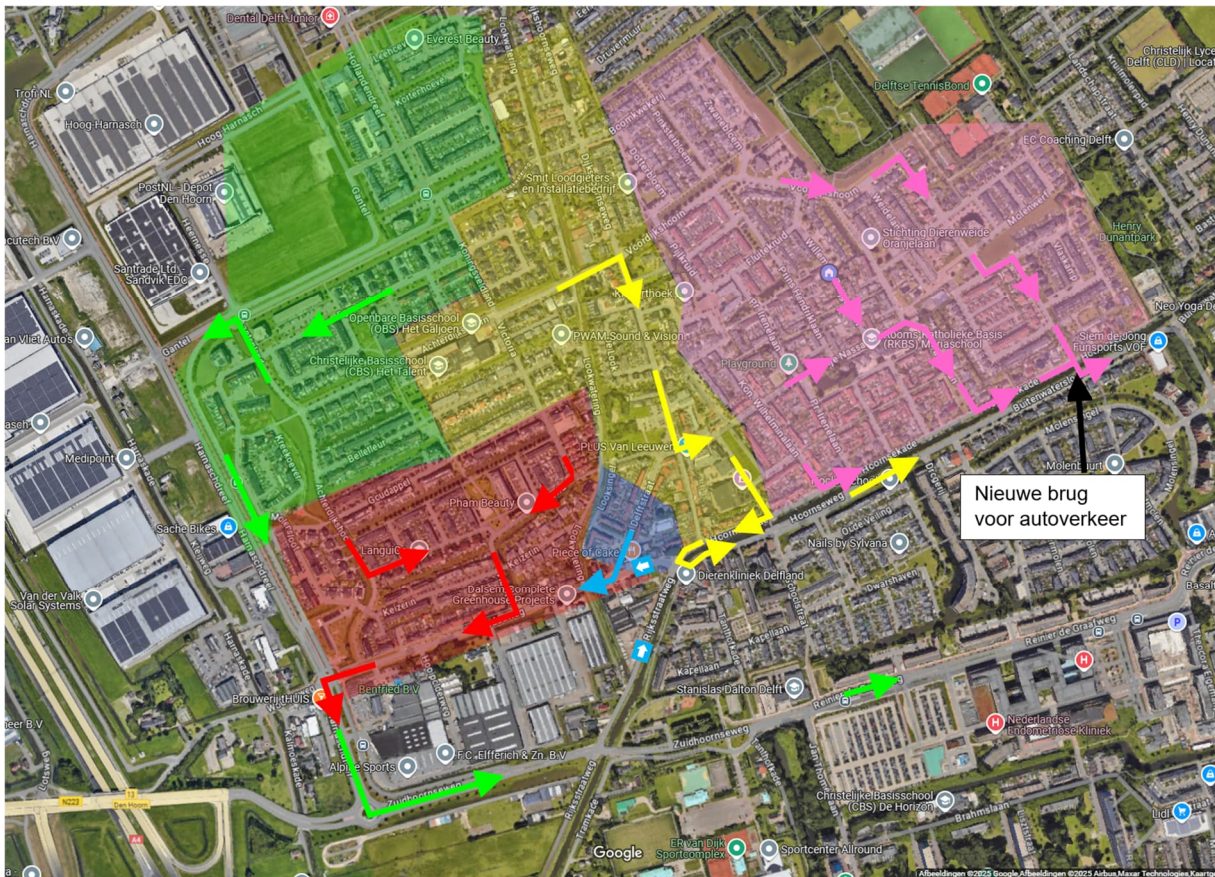
Figuur 7, Routes van auto's naar Delft vanuit de verschillende delen van Den Hoorn als er eenrichtingsverkeer is ingevoerd op een deel van Woudseweg en Rijksstraatweg

Extra brug over Kickert bij Van der Poellaan

Voor het oplossen van de vergrootte drukte op de Hoornsekade (en Koningin Julianaplein) tussen het Koningin Julianaplein en de Woudseweg wordt nog eens goed gekeken naar Figuur 7. We zien hier dat alle auto's in het gele gebied via dit stukje Hoornsekade naar Delft (en elders) gaan. Deze straat is de laatste jaren al veel drukker geworden door nieuwbouw rondom de Dokter A.M. van de Poellaan en Voordijkshoorn.

De aanbevolen oplossing is een brug over de Kickert bij de Van der Poellaan. In Figuur 8 is te zien dat daarmee veel verkeer niet meer over de Hoornsekade (en Koningin Julianaplein) tussen het Koningin Julianaplein en de Woudseweg hoeft. Het geeft een goede ontsluiting van dit flink gegroeide deel van Den Hoorn, zonder dat het sluipverkeer geeft. Deze straat is samen met de Voordijkshoorn bij de bouw al voorbereid als ontsluitingsweg.

Bij de Van der Poellaan is aan de noordkant de ruimte om dit te realiseren. Hier is de breedte van de Van der Poellaan van erfgrans tot erfgrans ruim 15 m. De Hoornsekade zal hier iets verhoogd moeten worden om voldoende doorvaarthoogte onder de brug te krijgen. Aan de zuidzijde van de Kickert lijkt het hier ook goed mogelijk om de weg (Buitenwatersloot) lokaal wat op te hogen, zonder dat dit voor de omwonenden problemen hoeft te geven.



Figuur 8, Routes van auto's naar Delft vanuit de verschillende delen van Den Hoorn als er nieuwe brug is toegevoegd bij Van der Poellaan

Verplaatsing fietspad Woudseweg naar noordzijde van de weg

Op de fietsroute door Den Hoorn moeten de fietsers op de Woudseweg eerst bij de Lookwating oversteken naar de zuidzijde van de weg en moeten ze vervolgens bij de Harnaschdreef weer naar de noordzijde oversteken. Voor de fietsers naar Delft levert dit één oversteek.

Om het aantal oversteken te verminderen zou het prettig zijn als het fietspad en de weg omgedraaid worden: de weg voor auto's aan de zuidzijde en het fietspad aan de noordzijde. Dit is weergegeven in Figuur 9 (huidige situatie) en Figuur 10 (gewenste situatie).

Als alternatief kan er ook gekozen worden voor fietspaden aan elke zijde van de weg. Hier is voldoende ruimte voor aanwezig en geeft een kleinere asverschuiving van de weg, wat mogelijk kosten bespaart.



Figuur 9, Huidige situatie met fietspad aan zuidzijde



Figuur 10, Verbeterde situatie met fietspad aan de noordzijde